

# Acceptable og ikke acceptable skader

## UDVENDIG



På de følgende sider finder du eksempler på acceptable og ikke acceptable skader. Med denne viden om hvordan bilen vurderes, kan du undgå omkostninger udover slidtage. Resultatet bør være, at føreren kører bilen omsorgsfuldt og behandler den, som om den var hans egen.

For at afhjælpe gennemgangen har vi brugt farvekodning for udvendige og indvendige elementer på bilen. Orange er brugt til udvendige elementer og grå til indvendige elementer. Det indvendige omfatter f.eks. instrumentbræt, sæder, polstring, beklædning, gulvbeklædning ekstraudstyr, bagagerum og alt elektrisk, elektronisk og mekanisk udstyr.

## INDVENDIG



Skulle der være fundet ikke acceptable skader ved vurderingen, vil du blive informeret skriftligt med angivelse af type af skader og omkostninger. Hvis dette skulle give anledning til spørgsmål, finder vi sammen en løsning, som vil stille begge parter tilfredse. En ting er sikkert – vi vil gøre alt for, at du kører bedst hos os.

# I princippet bør der lægges mærke til følgende punkter



En simpel regel bør overholdes, når bilen returneres: Alt hvad der fulgte med bilen, da den blev leveret, skal også returneres.

Eks.

- alle nøgler
- bilens dokumenter
- servicebøger og manualer
- radiokode
- software CD til eventuel indbygget navigationssystem
- komplet løst biludstyr (inkl. donkraft)



LeasePlan brændstofkort skal destrueres.



# I princippet bør der lægges mærke til følgende punkter

Hvis der for eksempel er inkluderet vinterdæk i servicekontrakten, så skal der afleveres et komplet sæt bestående af 4 hjul inkl. fælge og bolte. Afleveres en bil i løbet af vinteren gælder det samme for sommerdækkene.

Bilens reservehjul skal ligge i bilen ved aflevering. Der henvises til afsnittet "DÆK/FÆLGE. Mange leverandører inkluderer ikke længere et reservehjul, men udstyrer i stedet deres biler med et såkaldt "Dæk-mobilitetssæt", som består af et tætningsmiddel samt en luftkompressor (12 volt). Hvis din leasede bil er udstyret med et "Dæk-mobilitetssæt", skal dette forefindes i bilen ved returnering.

Det burde ikke være nødvendigt at understrege, at andres ejendom skal behandles med samme omhu som det, der tilhører en selv. Mindre slidtage, der modsvarer det kørte antal km er helt normalt (se oversigt over acceptable skader). Dog har klæbe-reklamer og overføringsbilleder – uanset deres tilstand - en negativ indvirkning på salget af bilen efter returnering. Derfor skal disse være fuldstændigt fjernet og efterlade bilen i helt rensket tilstand, når den returneres. Ubehagelig lugt i bilens kabine afskrækker også købere af brugte biler. Lejlighedsvis totalrengøring af bilens interiør (inkl. sæderens) kan være umagen værd for føreren af bilen. Eller overlad simpelt hen bilen til et professionelt klargøringscenter umiddelbart forud for aflevering af bilen.





## Accepteret



Ridser i lakken der kan fjernes ved polering og derfor ikke behøver lakarbejde.



Antal af buler eller stødmærker må ikke overskride 2 pr. karrosseridel, f.eks. på døre eller skærme.



Bemærk: Diameteren af buler eller stødmærker må ikke være større end 2 cm (størrelsen på en 10 kr. mønt).



## Ikke accepteret



Buler eller stødmærker med en diameter større end 2 cm.



Buler eller stød der fremtræder med rustskade.



Ridser længere end 10 cm eller mange ridser på en karrosseridel, såvel som alle ridser, der ikke kan fjernes ved polering og kræver lakarbejde.



## Accepteret



Stenslag hvis under 25% af karrosseridel, f.eks. motorhjelms.



Buler med revner i lakken helt ind til metallet, der ikke er større end 2 cm. (størrelsen af en 10 kr. mønt).



Ujævnheder og ridser eller lakreparationer der ikke er synlige fra en afstand på 1 meter.



## Ikke accepteret



Ujævnheder og ridser helt ind til metallet eller flere end 2 småridser og ridser pr. karrosseridel.



Stenslag dækkende mere end 25% af karrosseridelen eller der er gået igennem ned til metallet.



Buler, stødmærker eller ridser der har beskadiget lakken ned til metallet eller viser syn på rust.



## Accepteret



På ulakeret kofanger accepteres ridser, som ikke er gået ned til det underliggende materiale og som ikke overstiger 10 cm.



I tilfælde af ulakeret kofanger må ridser ikke være gået ned til det underliggende materiale og buler eller fordybninger må ikke være større end 2 cm (størrelsen på en 10 kr. mønt).



## Ikke accepteret



Knækket kølergrill enten efter stenslag eller ved påkørsel.



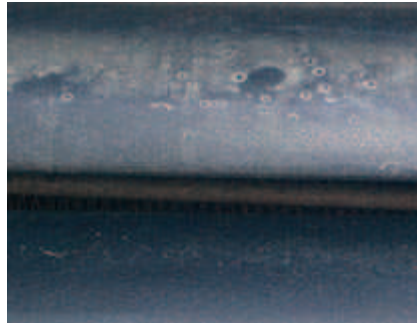
Kofanger med revner, mistet dæksel foran trækkrog eller aftagelig trækkrog.



## Accepteret



Maksimum 2 lakskader pr. kofanger og som ikke behøver lakarbejde.



Misfarvning p.g.a. ydre påvirkning f.eks. fra vejrlig, vejsalt medmindre det skyldes forkert brug af rengøringsmidler.



## Ikke accepteret



Ujævnheder eller ridser der er gået igennem til underliggende materiale eller som på grund af typen eller omfanget har en kraftig indvirkning på bilens udseende.



Ujævnheder eller ridser der frembringer en deformation af kofanger på mere end 2 cm (størrelsen af en 10 kr. mønt).



## Accepteret



Dæk med minimum 2 mm dæk-mønster eller dæk som lever op til kravene i den lokale lovgivning



Ujævnheder eller ridser på hjulkapsler der ikke har givet revner eller deformeret materialet.



## Ikke accepteret



Dæk med skader fremkommet ved påkørsel på kantsten eller anden skødesløshed.



Synlige stød på grund af skader, klemning eller skåret materiale i siden eller mønster.



Dæk med ukorrekt dæktryk uanset om dette skyldes skade eller punktering. Alle skader der har indvirkning på bilens sikkerhed.





## Accepteret



Ujævnheder, ridser eller aflejringer på fælge såfremt fælgene ikke er deformerede.



Hjilmøtrikker/bolte der viser tegn på rust, men ikke er afrundede og kan afmonteres.



## Ikke accepteret



Brud eller manglende del af hjulkapsel. Ujævnheder eller ridser der forårsager deformation af hjulkapsel.



Fælge med store skader, deformation af fælge eller manglende dele.



Manglende ekstra-hjul, hvis det er inkluderet som basisudstyr eller et manglende eller ikke-komplet "Dæk-mobilitetssæt"



## Accepteret



Stenslag på forlygteglas, tågelygter eller blinklygter hvor glasset ikke er knust og lygten er funktionsdygtig.



Stenslag på forrude der ikke forårsager revner i glasset og af et antal der ikke frembringer refleksion eller indvirkning på førerens udsyn under kørsel i mørke og regn.



## Ikke accepteret



Slag på forlygter, tågelygter eller blinklygter der har ødelagt glas eller transparent dæklade. Dette er uafhængigt af størrelse på skaden.



Som førnævnt: Skaden kunne fremstå som et hul eller revne med funktionsbegrænsninger.



## Accepteret



Ridser eller slag i forlygteglas, tågelygte eller blinklygte der ikke har brudt glasset og givet funktionsskader.



Alle mærker på glas indvendigt eller udvendigt.



## Ikke accepteret



Solbeskyttelsesfilm eller tonede strimler skal fjernes fuldstændigt fra bilens forrude, såfremt de ikke er monteret af professionelle, hvis de er revnede eller er begyndt at løsne sig fra rudens hjørner.



Revne i forrude. Stenslag der frembringer refleksioner eller har indvirkning på førerens udsyn under kørsel i mørke eller regn på grund af antal eller dybde.



Revner der dækker hele ruden. Også stenslag der ikke kan godkendes af Statens Bilinspektion.



## Accepteret



Ujævnheder eller ridser med en maksimum længde på 5 cm der ikke er gået igennem lakken hvis sidespejle er lakerede. Ved ulakerede sidespejle må disse ridser ikke være brudt igennem til det underliggende materiale. Dette må ikke påvirke funktionsdygtigheden.



Monterede taglygter må ikke fremstå med revnet glas og påvirke funktionsdygtigheden. Lygterne skal være monteret i overensstemmelse med gældende regler og hvis godkendelse er påkrævet skal denne forefindes i bilen.



## Ikke accepteret



Ujævnheder eller ridser der ikke er større end maksimalt 5 cm og ikke er gået gennem lakken i tilfælde af lakerede sidespejle. Ved ulakerede sidespejle må disse ridser ikke være brudt gennem til underliggende materiale.



Sidespejle må ikke fremvise deformitet og de skal være funktionsdygtige.



Monterede taglygter der fremviser revner i glasset eller ikke er monteret korrekt. Lygterne opfylder ikke gældende regler og funktionsdygtigheden er påvirket.



## Accepteret



Sæderne fremtræder brugt. Polstringen er tyndslidt og sæderne fremtræder slidte efter ind- og udstigning.



Indtrækket bærer præg af førers vægt og siderne har folder.



## Ikke accepteret



Sæderne er tilsmudsede og snavsede. Snavset er ikke bare på overfladen og til at fjerne ved rengøring. Polstringen er sønderrevet.



Polstringen er beskadiget ved brandmærker eller opskåret. Den bærer præg af tung lugt.



## Accepteret



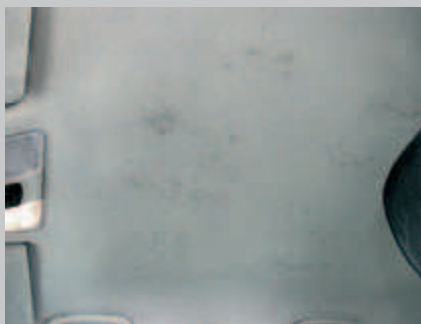
Loftbeklædningen bærer præg af slidtage eller rifter, men stoffet er ikke sønderrevet.



Misfarvning af paneler typisk fremkommet ved overføring fra loftbeklædning.



## Ikke accepteret



Loftbeklædning er tilsmudset. Tilsmudningen er kun på overfladen og kan ikke fjernes ved en normal rengøring. Beklædningen fremviser revner i materialet.



Loftbeklædningen er deformeret i materialet eller skåret eller kraftigt tilsmudset.



## Accepteret



Beslag fra forskelligt indbygget ekstraudstyr er efterladt i bilen. Telefoner eller håndfri sæt er blevet afmonteret...



... med huller enten ikke synlige eller på siden af midterkonsollen.



## Ikke accepteret



Ekstraudstyr, telefoner eller telefon sæt er afmonteret og huller er klart synlige i fører- eller passagerside.



Tæppet i bagagerum fremtræder plettet og snavset. Misfarvningen er ikke kun på overfladen og kan ikke fjernes ved normal rengøring.



## Accepteret



Gulvbeklædning bærer præg af unormalt slid. Der fremkommer misfarvning og revner.



Rattet er medtaget og fremtræder brugt, men materialet er ikke revnet.



## Ikke accepteret



Bilens gulvtæppe har revner og kraftige pletter.



Sidebeklædning er beskadiget – ikke ved normalt brug – men ved stød udefra. På døren fremstår huller, revner eller der er deformationer fra sikkerhedssele.